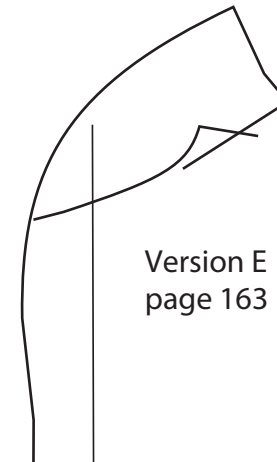


Version D
page 162



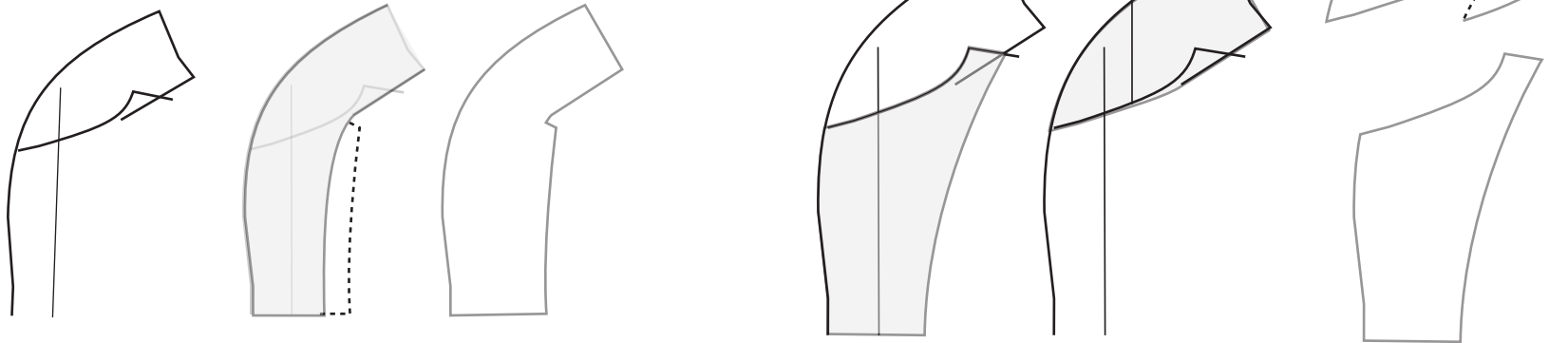
Version E
page 163



Passer d'un scan à un patron de col châle

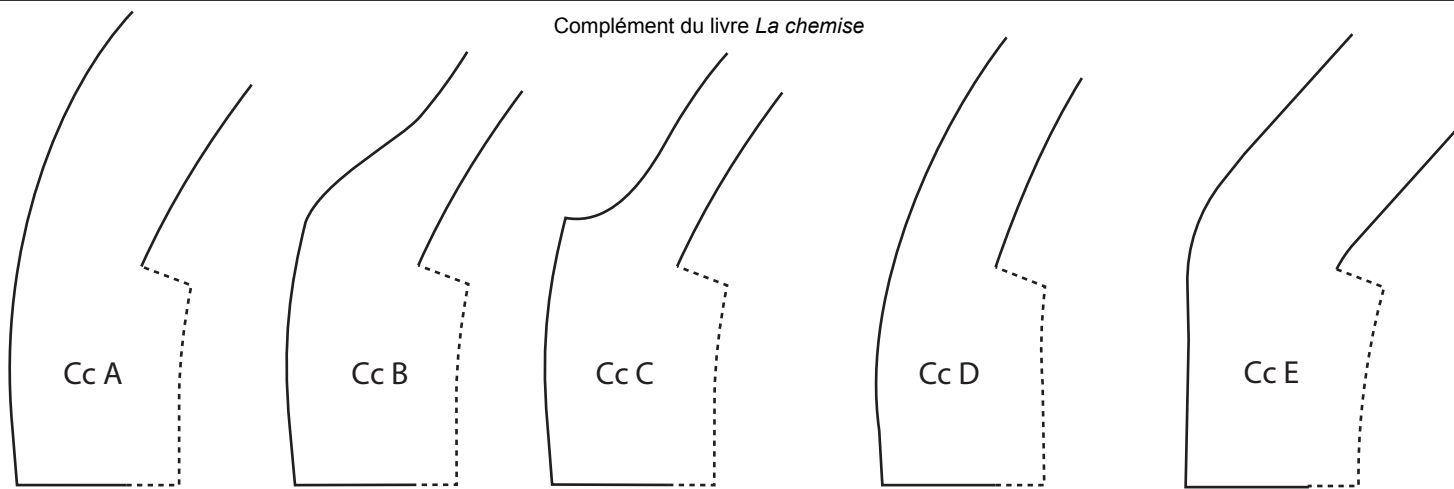
J'ai numérisé l'image à gauche dans Illustrator et j'ai redessiné les lignes importantes, puis j'ai à peu près mis à l'échelle de mon encolure de base sport D à partir de la chemise Mackinaw, ci-dessus au centre.

J'ai pensé que ça risquait d'être un peu petit et j'ai donc agrandi le col pour obtenir la version E (ci-dessus, à droite). J'ai aussi divisé la forme du col châle afin d'obtenir une encolure et un col transformable en deux parties (schémas en bas à droite).



Pour réaliser les toiles de chacun de ces cols, j'ai tracé le contour de la version D de la page 162 en élargissant un peu la base du col pour m'assurer qu'il retombe sous mon bloc Épaules et emmanchures de ma base Chemise veste pour faciliter le transfert.

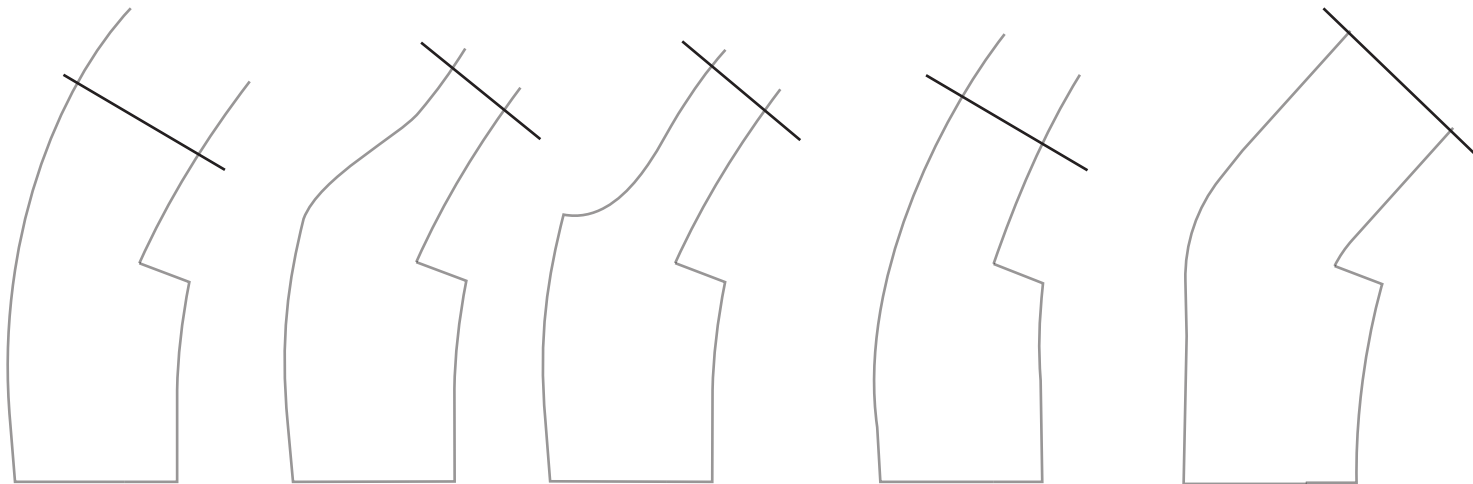
Je n'ai utilisé la forme d'encolure du scan qu'au moment où j'ai décidé de séparer le col en plusieurs morceaux. J'ai ensuite redessiné la coupe pour que les deux coutures arrondies (en pointillé) soient d'égale longueur.



Plutôt que de chercher à tracer un col châte (Cc) pour une encolure donnée, à partir de ces patrons, procédez par moulage. Les lignes en pointillés n'indiquent pas la ligne d'épaule ou l'encolure comme on pourrait s'y attendre sur un patron du commerce. Elles indiquent simplement que le col doit se prolonger à cet endroit pour que le patron s'adapte sous le bloc, comme indiqué page précédente.

Je coupe chaque forme col/MDev en ajoutant une longueur supplémentaire au Mdos pour tester différentes croisures et différentes coutures d'assemblage (que je fais au point de bâti), jusqu'à ce que je trouve la coupe qui me plaît. Les lignes diagonales ci-dessous indiquent ma coupe préférée, mais vous pouvez en choisir une autre.

Cols châtes des pages 164-166



Version D de la page 162

50 × 50 mm

2" × 2"

Modèle page 163



Version E, page 163
Ajoutez une marge tout autour.

Version D de la page 162



Ajoutez une marge de couture tout autour.

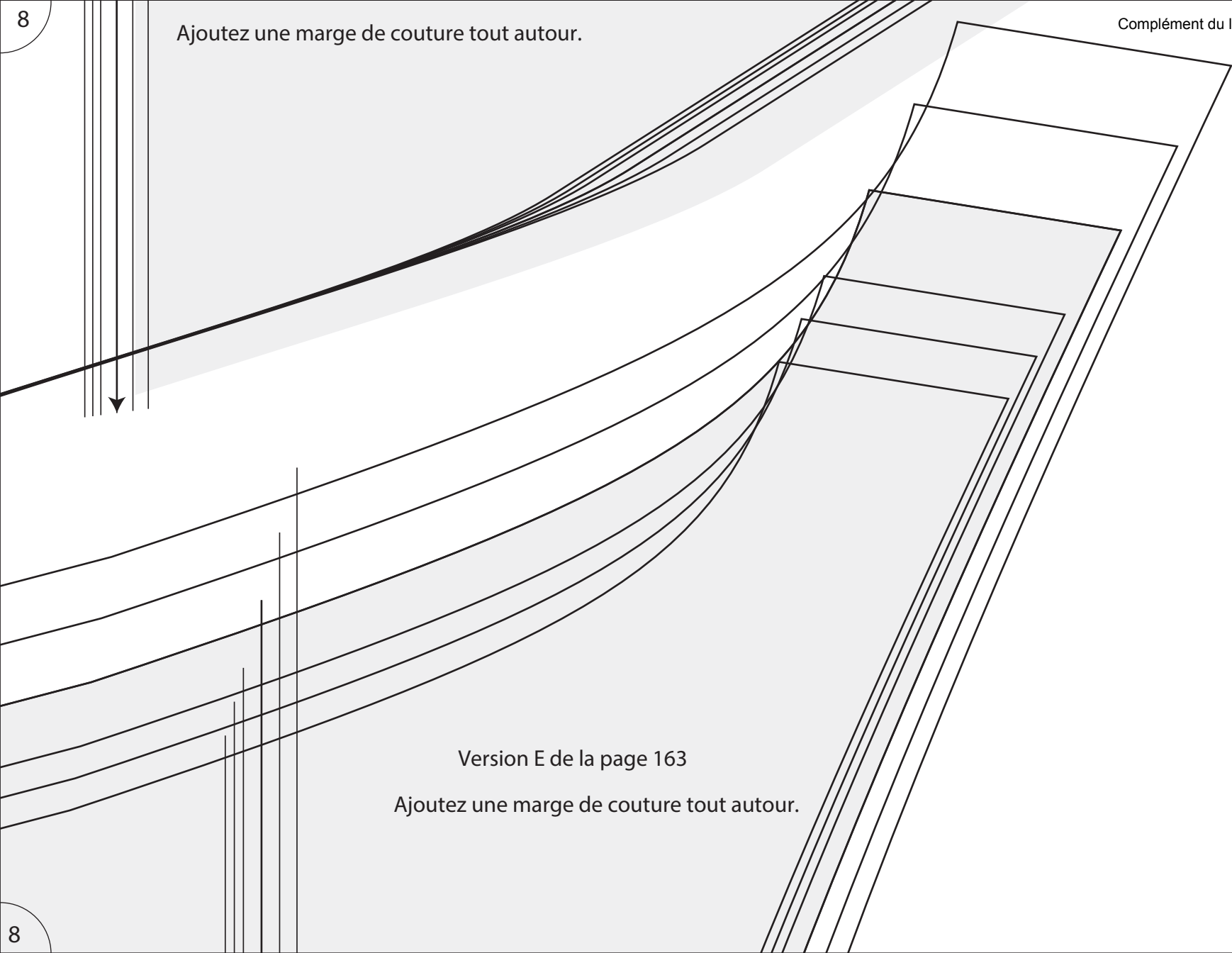
Ajoutez une marge de couture tout autour.

Complément du livre *La chemise*

Version E
de la page 163

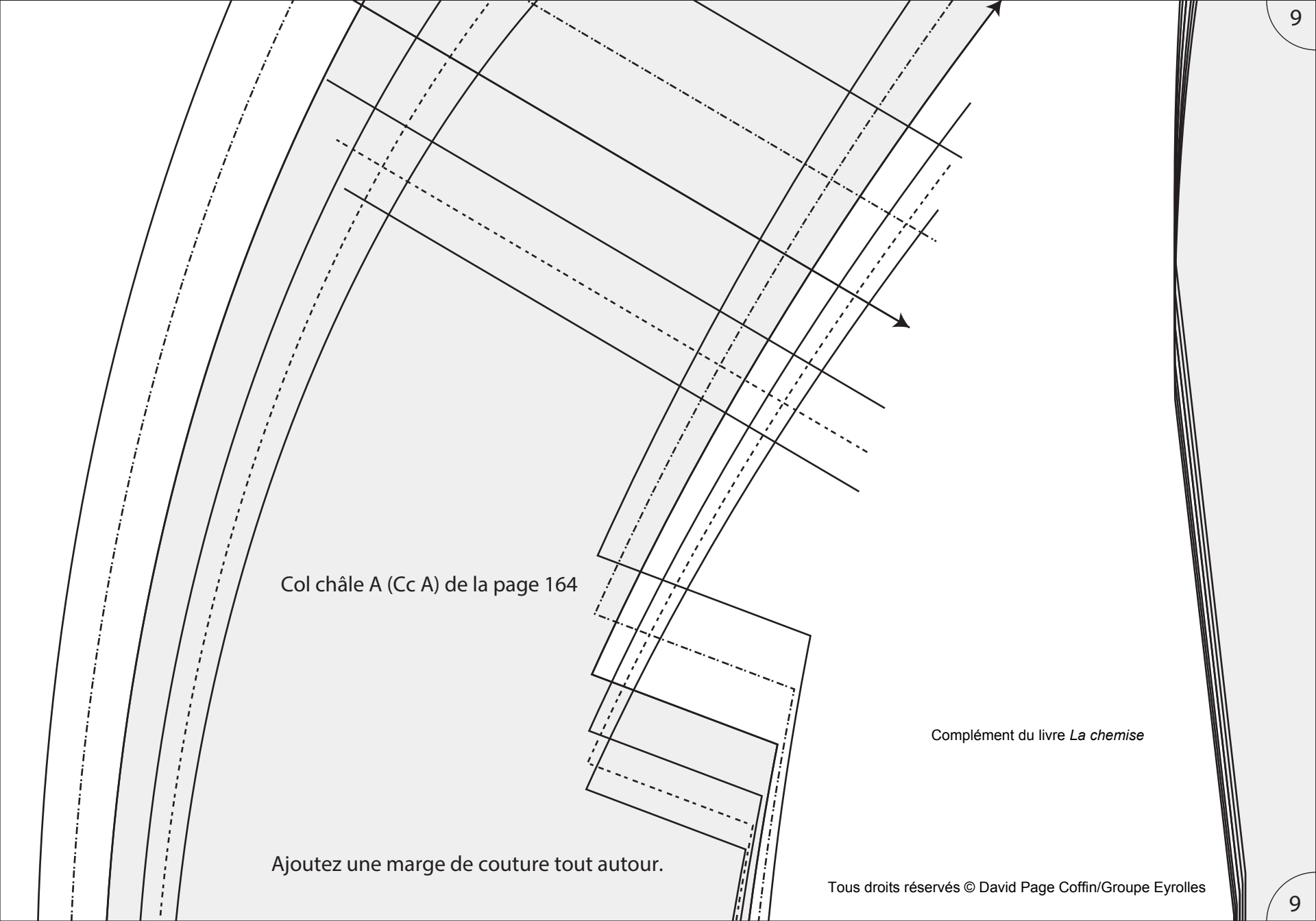


Ajoutez une marge de couture tout autour.



Version E de la page 163

Ajoutez une marge de couture tout autour.

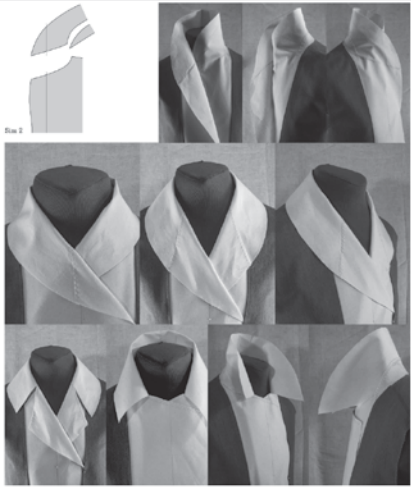


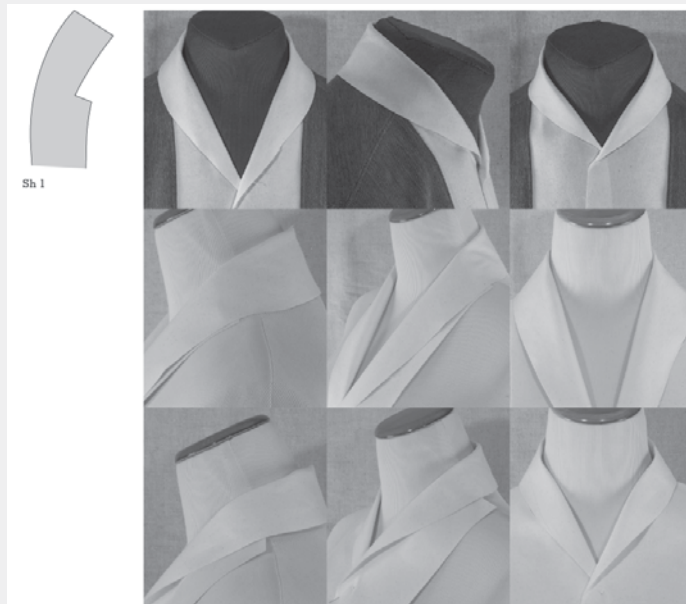
Col châle A (Cc A) de la page 164

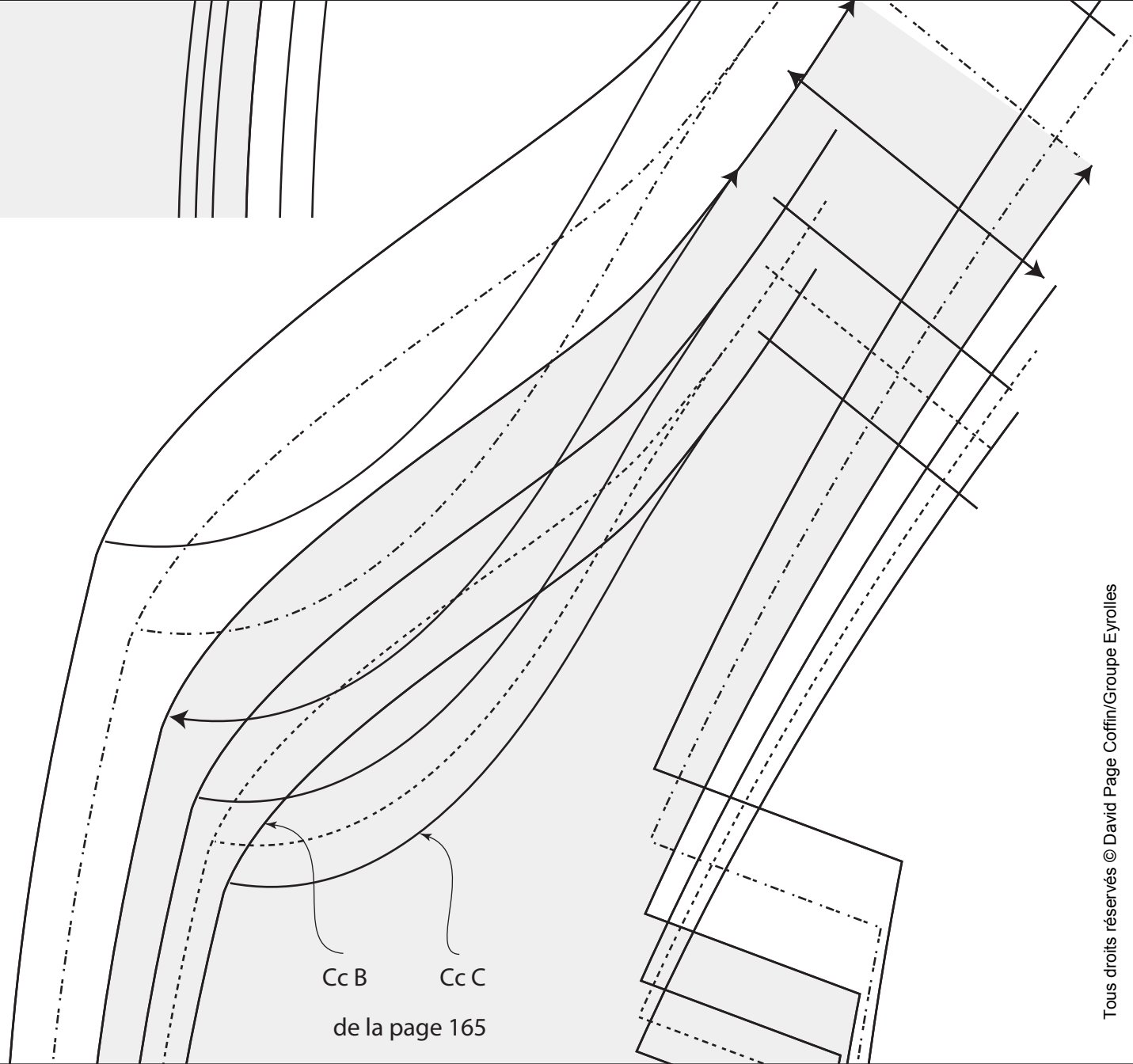
The diagram shows a technical pattern for a shirt collar, specifically a 'Col châle A' (Cc A). It features a large, light-gray shaded area representing the main body of the collar. This area is bounded by several curved lines on the left and top, and a series of parallel lines on the right. A dashed line runs parallel to the top edge of the shaded area. To the right of the main shaded area, there is a smaller, rectangular piece, also shaded light gray, which is connected to the main piece by a narrow strip. This smaller piece has a dashed line indicating a fold or seam. Two arrows point from the main shaded area towards the right, indicating the direction of assembly or placement. The entire pattern is set against a white background.

Ajoutez une marge de couture tout autour.

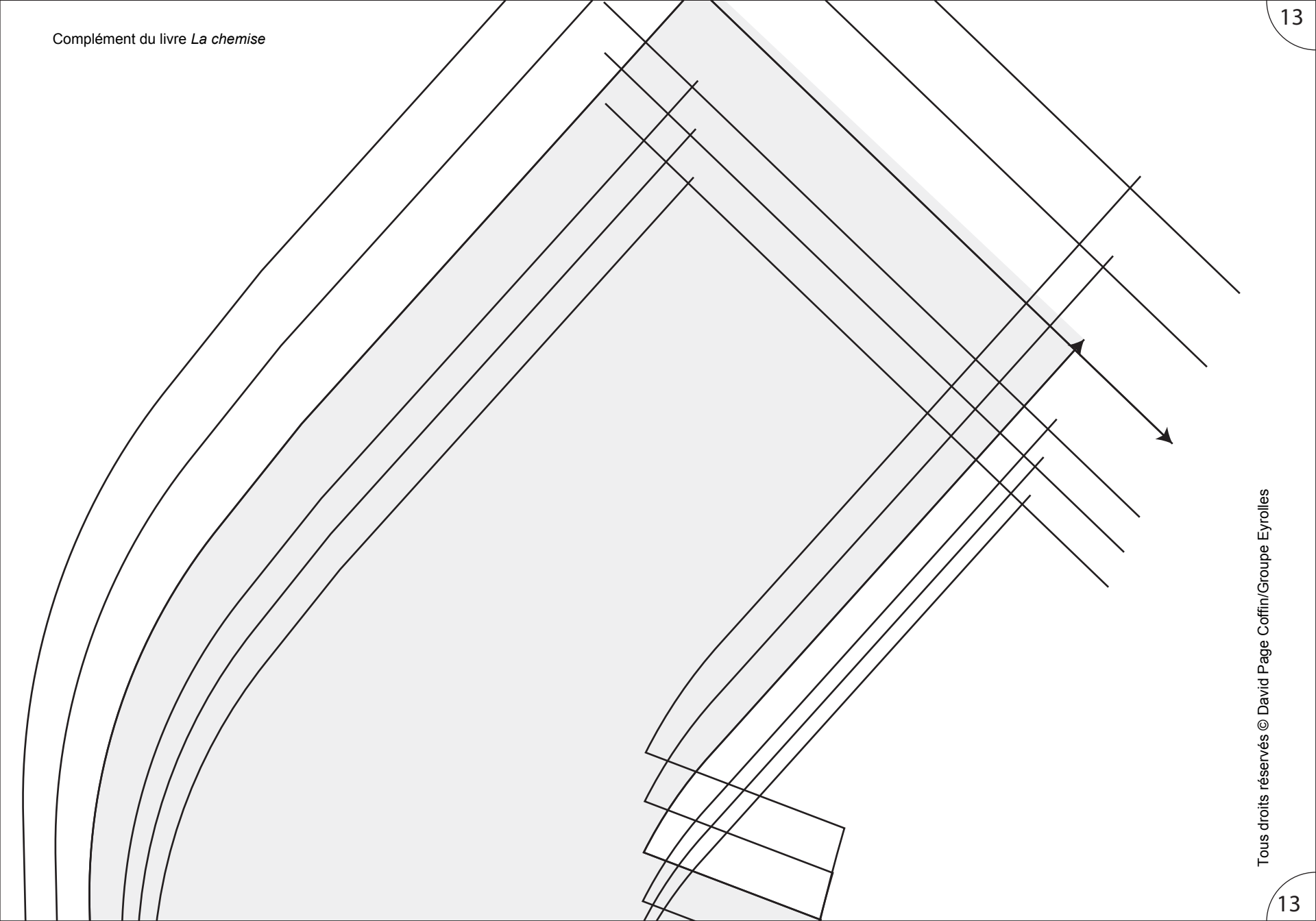
Complément du livre *La chemise*







Cc B
Cc C
de la page 165





Ajoutez une marge de couture tout autour.

Col châle E (Cc E) de la page 166



Complément du livre *La chemise*

Col châle D (Cc D) de la page 166



Ajoutez une marge de couture tout autour.

Version D
de la page 162

Ajoutez une marge de couture tout autour.

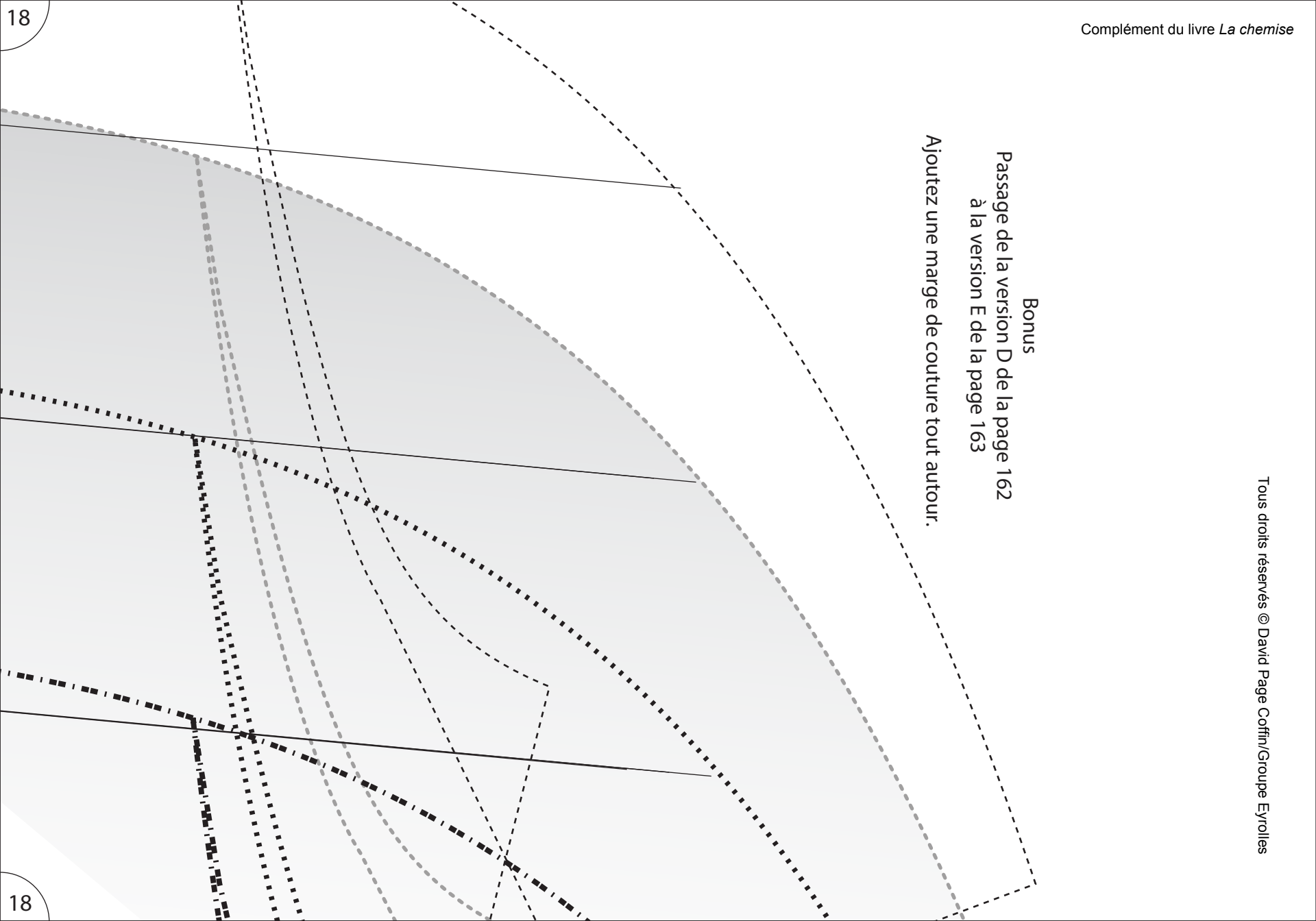
Bonus

Passage de la version D de la page 162
à la version E de la page 163

Bonus

Passage de la version D de la page 162
à la version E de la page 163

Ajoutez une marge de couture tout autour.

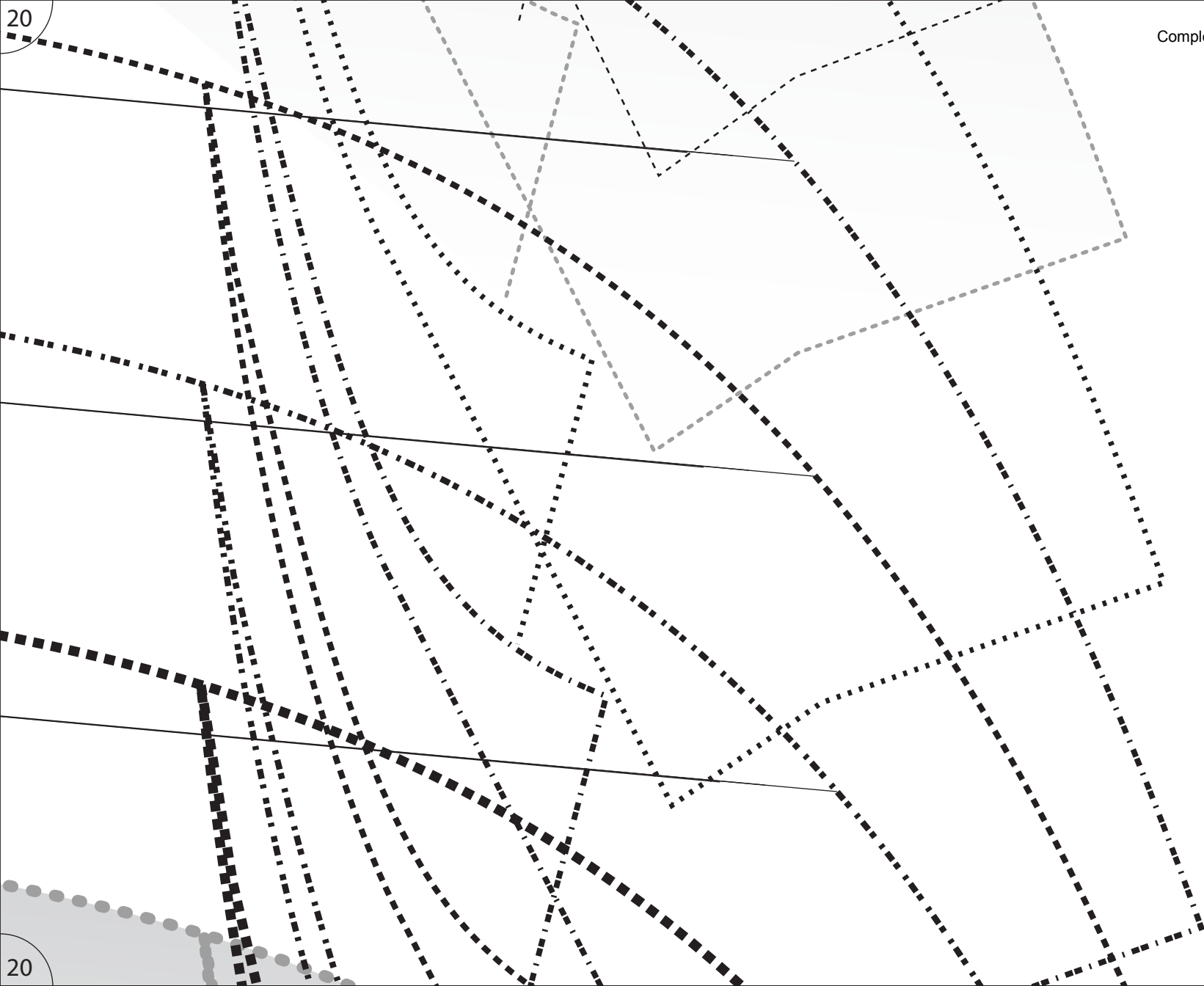


Bonus

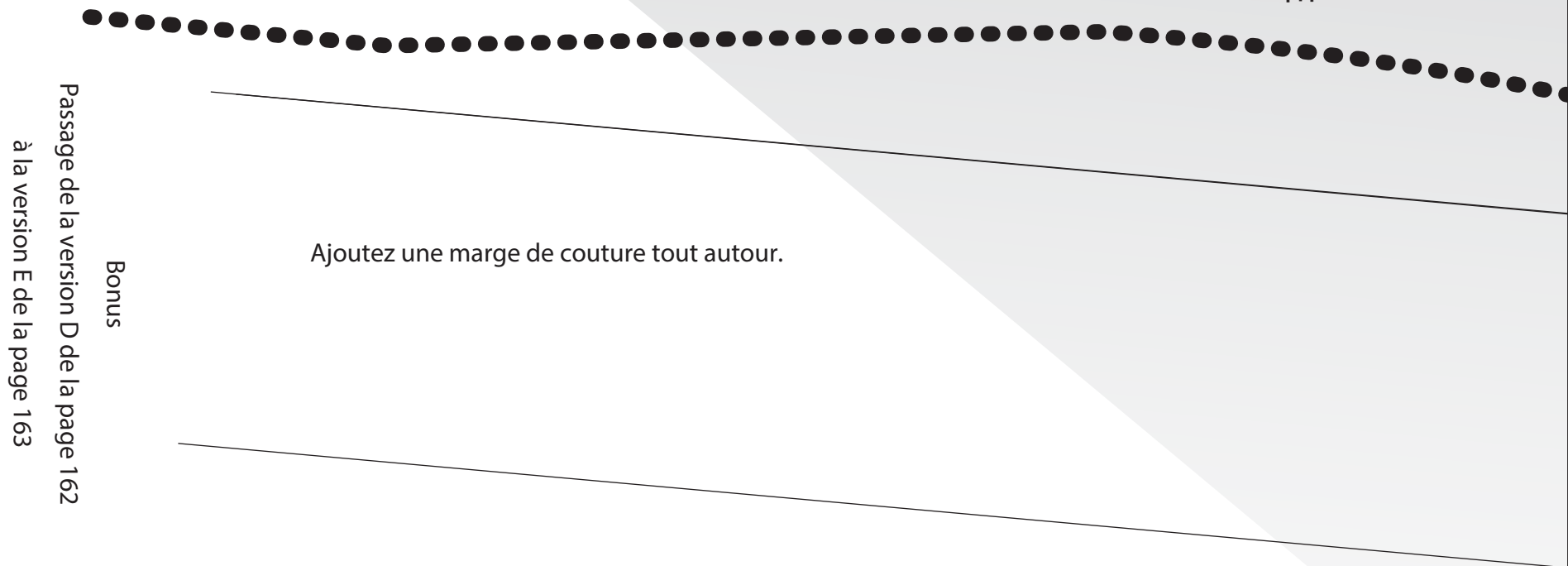
Passage de la version D de la page 162
à la version E de la page 163

Ajoutez une marge de couture tout autour.

Ajoutez une marge de couture tout autour.



Version E



Passage de la version D de la page 162
à la version E de la page 163

Bonus

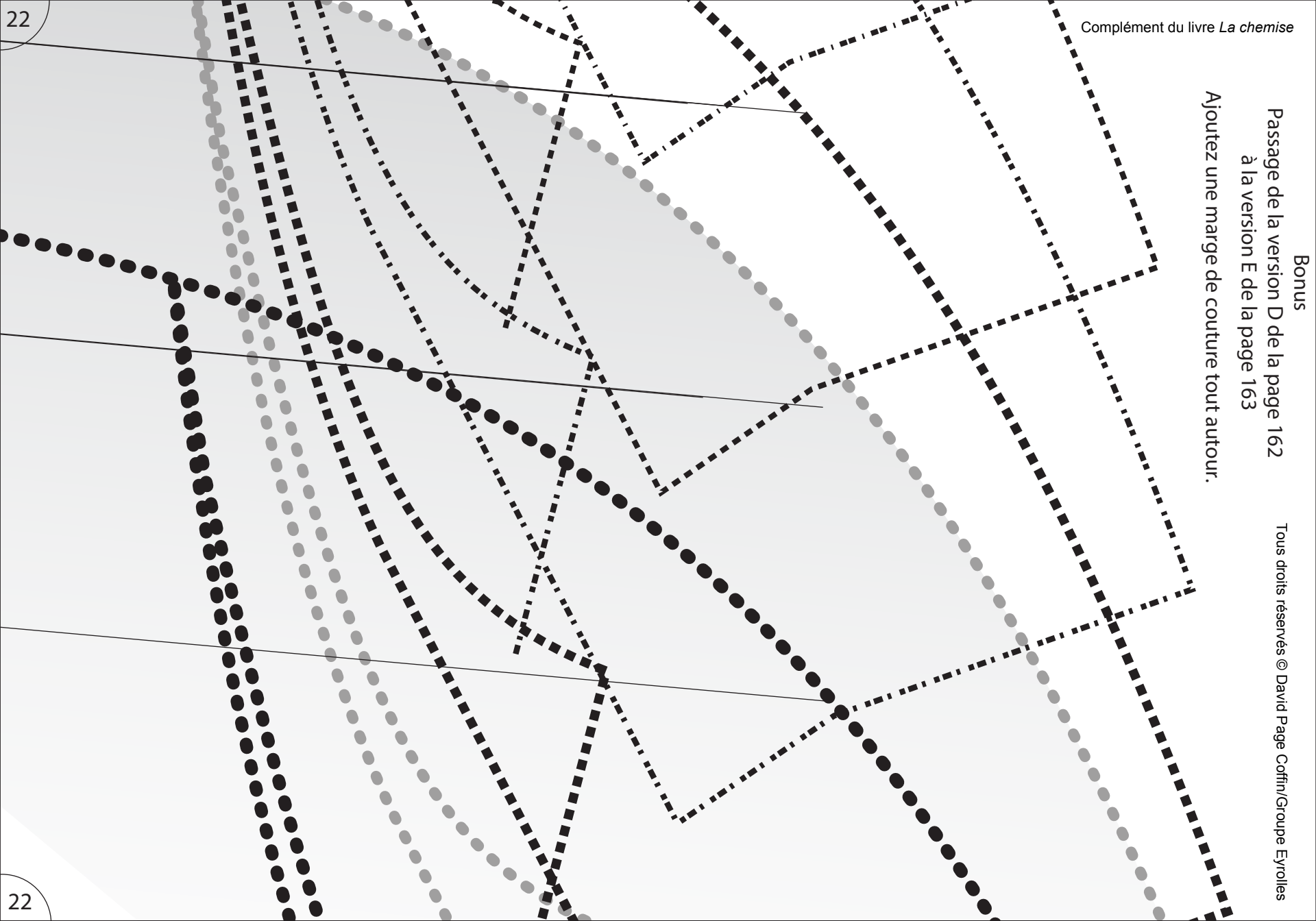
Ajoutez une marge de couture tout autour.

Bonus

Passage de la version D de la page 162
à la version E de la page 163

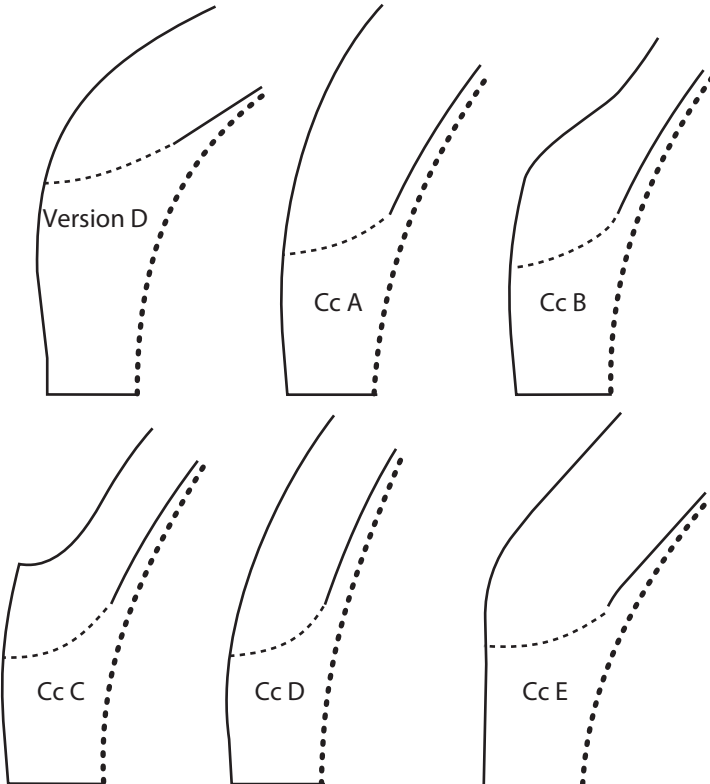
Tous droits réservés © David Page Coffin/Groupe Eyrolles

Ajoutez une marge de couture tout autour.

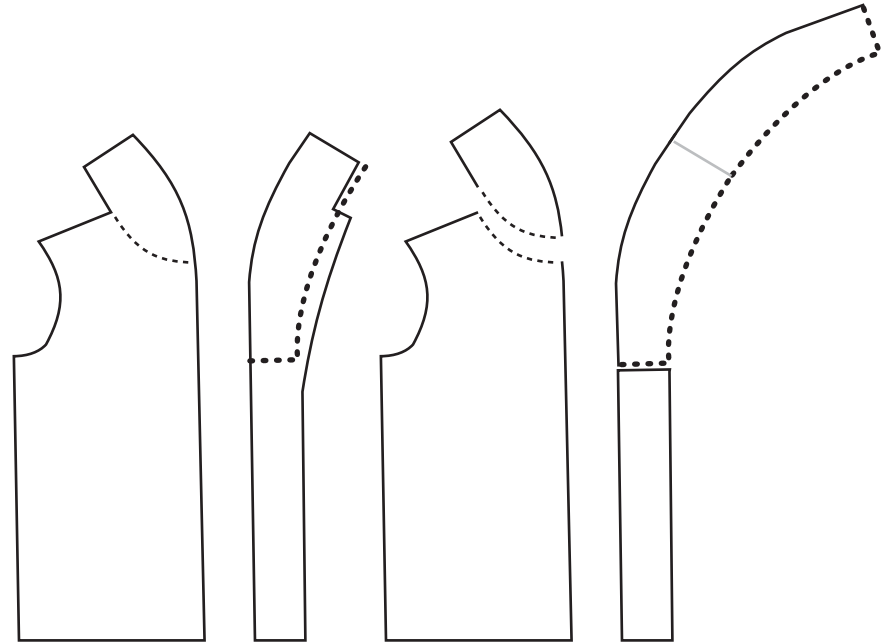


Convertir un col châle en col à même

Remarquez comme il serait facile de redessiner tous les patrons de cols châles pour obtenir un dessous de col séparé et simplifier la construction, sans pour autant modifier l'aspect. Ceci est possible, car toutes ces pièces sont déjà des cols d'un seul morceau ou des cols à même avec parementure dont la courbe est identique à celle de l'encolure et, comme les cols châles n'ont pas d'encolure sur le devant, la courbe du nouveau dessous de col devient le devant de l'encolure.



Reportez la courbe de l'encolure (·-·-·-·) sur le devant du vêtement, et la courbe de la parementure (·-·-·-·) sur la parementure existante, en la divisant en trois morceaux afin de supprimer la couture au MDev.



Ajoutez une marge de couture tout autour.

Bonus
Fusion de Cc D à Cc E

